

故宫 | 冬 | 季 | 节 | 气

冬天到了,天气一天比一天冷,万物开始步入冬藏。从立冬到大寒,明清紫禁城里的人是怎样度过冬天的呢?



1

立冬

进入冬季,气温开始逐渐下降



清 铜镀金嵌珠钻石如意表

立冬时节,古人会吃“如意菜”(黄豆芽),寓意“称心如意”。故宫珍藏许多传统工艺品“如意”,其中很多用玉或黄金制成,象征吉祥、喜庆。这柄如意由广州制造,表盘为英国制,镶有宝石及珍珠,尾部有指南针。

2

小雪

天气渐冷,雪花降临

清 银寿字火锅

要说清宫中的“火锅达人”,慈禧太后肯定榜上有名。这个银制火锅慈禧太后曾经常使用,工艺精湛,锅体上满布金银圆“寿”字、长“寿”字、蝙蝠纹,寓意福寿万年。



3

大雪

北方开始出现较大的降雪

清 《胤禛行乐图册·围炉观书》页

图中是雍正皇帝,他背后的花瓶中插着梅花,说明当时的天气正值严寒。雍正皇帝身穿汉服,悠闲地在屋中看书,感觉温暖而舒适,原来他的脚旁放了一个火盆!盆边有一双“火箸”,可以用来拨开炭火的灰,保持火势旺盛。



4

冬至

一年中黑夜最长的一天

清同治 黄缎钉金线虎头小裕鞋

冬至时节,民间有送鞋的习俗。这双虎头鞋鞋面是用杏黄色缎制成的,上面用黑色和金色的丝线绣出云纹和虎头纹,显得小巧可爱。它是清代小皇子所穿的,用老虎纹饰来祝福皇子健康成长,像小老虎般威武有力!



5

小寒

天气寒冷,但未到最凛冽的时候

清 青玉菊瓣式盆水仙盆景

每逢小寒时节,水仙花都会吐蕊绽放。水仙花香气清新淡雅,但花期不长。故宫有一盆一年四季盛放的“水仙”盆景,以象牙制鳞茎,白玉为花,黄玉为花蕊,花盆镶嵌了红绿宝石,应为进贡给乾隆皇帝的礼品。



6

大寒

一年中最冷的时节

万寿灯

每年十二月,乾清宫会点亮万寿灯,寓意皇帝万寿无疆、与天同寿。万寿灯上挂有八幅写满吉祥诗句的灯联。为防止冬天寒风损坏灯笼,人们在灯座附近放置铜鼓,将灯笼以线与铜鼓相连,从而起到固定作用。



故宫冬季节气

冬天到了,天气一天比一天冷,万物开始步入冬藏。从立冬到大寒,明清紫禁城里的人是怎样度过冬天的呢?

1

立冬

进入冬季,气温开始逐渐下降

清 铜镀金嵌珠钻石如意表

立冬时节,古人会吃“如意菜”(黄豆芽),寓意“称心如意”。故宫珍藏许多传统工艺品“如意”,其中很多用玉或黄金制成,象征吉祥、喜庆。这柄如意由广州制造,表盘为英国制,镶有宝石及珍珠,尾部有指南针。



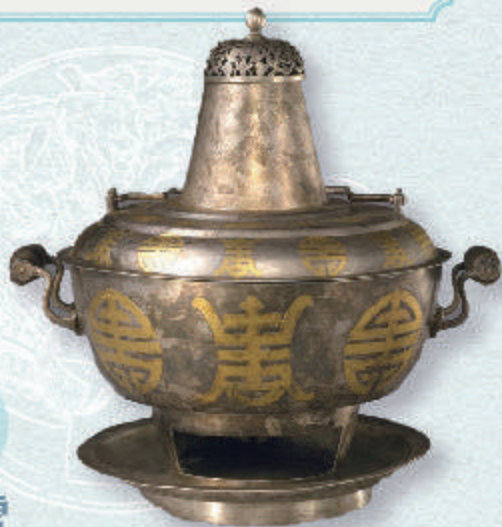
2

小雪

天气渐冷,雪花降临

清 银寿字火锅

要说清宫中的“火锅达人”,慈禧太后肯定榜上有名。这个银制火锅慈禧太后曾经常使用,工艺精湛,锅体上满布金银圆“寿”字、长“寿”字、蝙蝠纹,寓意福寿万年。



3

大雪

北方开始出现较大的降雪

清 《胤禛行乐图册·围炉观书》页

图中是雍正皇帝,他背后的花瓶中插着梅花,说明当时的天气正值严寒。雍正皇帝身穿汉服,悠闲地在屋中看书,感觉温暖而舒适,原来他的脚旁放了一个火盆!盆边有一双“火箸”,可以用来拨开炭火的灰,保持火势旺盛。





4

冬至

一年中黑夜最长的一天

清同治 黄缎钉金线虎头小袷鞋

冬至时节,民间有送鞋的习俗。这双虎头鞋鞋面是用杏黄色缎制成的,上面用黑色和金色的丝线绣出云纹和虎头纹,显得小巧可爱。它是清代小皇子所穿的,用老虎纹饰来祝福皇子健康成长,像小老虎般威武有力!

5

小寒

天气寒冷,但未到最凛冽的时候

清 青玉菊瓣式盆水仙盆景

每逢小寒时节,水仙花都会吐蕊绽放。水仙花香气清新淡雅,但花期不长。故宫有一盆一年四季盛放的“水仙”盆景,以象牙制鳞茎,白玉为花,黄玉为花蕊,花盆镶嵌了红绿宝石,应为进贡给乾隆皇帝的礼品。



6

大寒

一年中最冷的时节

万寿灯

每年十二月,乾清宫会点亮万寿灯,寓意皇帝万寿无疆、与天同寿。万寿灯上挂有八幅写满吉祥诗句的灯联。为防止冬天寒风损坏灯笼,人们在灯座附近放置铜鼓,将灯笼以线与铜鼓相连,从而起到固定作用。

