

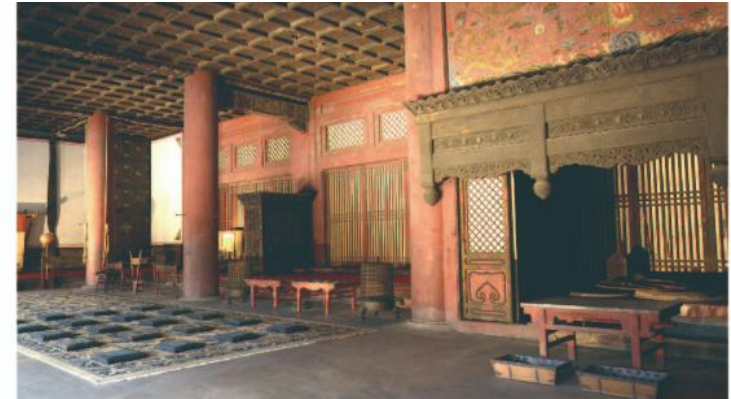
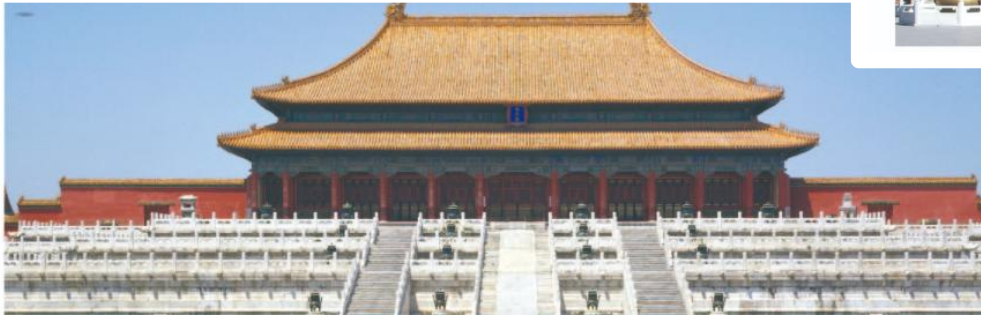
游览 HELLO！故宫大篷车



故宫博物院在哪里？



★ 首都
北京



什么是

“HELLO！故宫”大篷车？



它们都藏着什么秘密呢？

在车上可以看到故宫的珍贵藏品，我还能360度互动地欣赏？



在体验箱里，我能亲手触碰和拼砌宫殿不同建筑部分的模型？



我可以用VR眼镜，全方位欣赏故宫角楼的建造全过程？



“HELLO！故宫” 大篷车？

1



保护展品，小心提起和轻放，
不要倚靠在电子展示器材

2



按照工作人员指示或文字指引，
操作展品

3



礼让，守秩序，使每个人都有
机会参与体验活动

4



跟着游览笔记按次序体验，依老
师指示完成任务

温馨提示

数字化展品互动体验车



数字化展品互动体验车

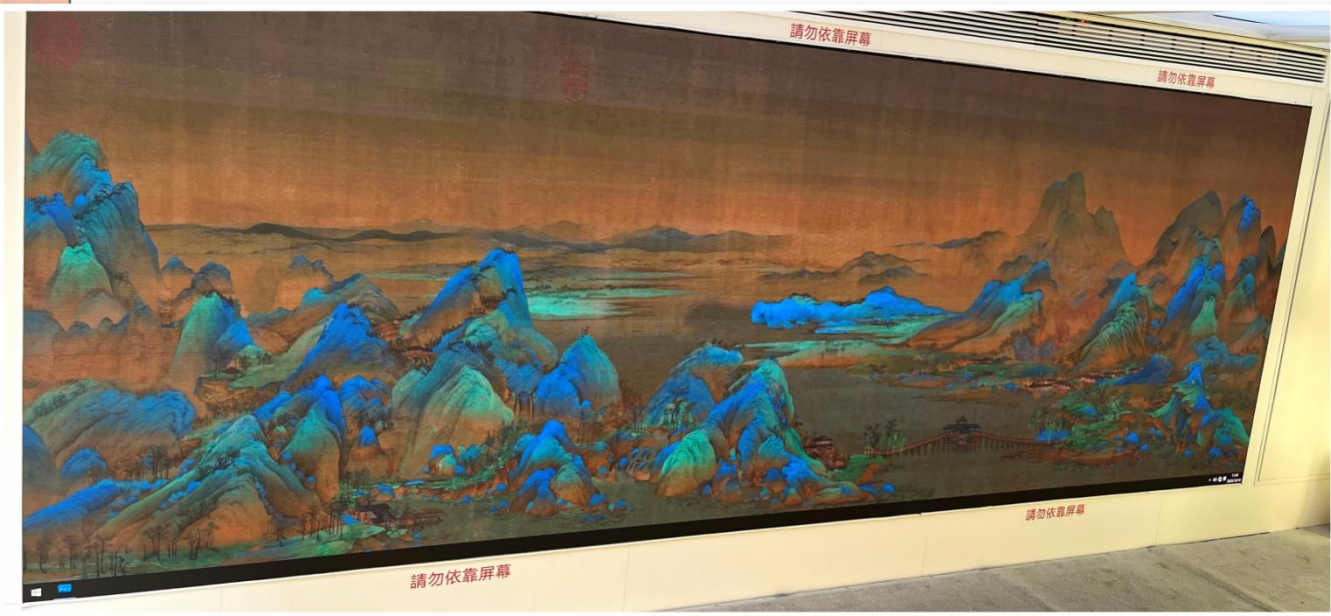
平面图

这是一辆由集装箱“变形”而成的体验车，展示中国传统建筑特色，还有各项提供不同体验的装置。

- A** 高清大屏幕看动态《千里江山图》和《天子的宫殿》
- B** 互动“制作”宫廷御膳
- C** 360度亲近数学多宝阁
- D** 互动穿搭宫廷服饰
- E** 互动参与数字文物修复



展区A 高清大屏幕



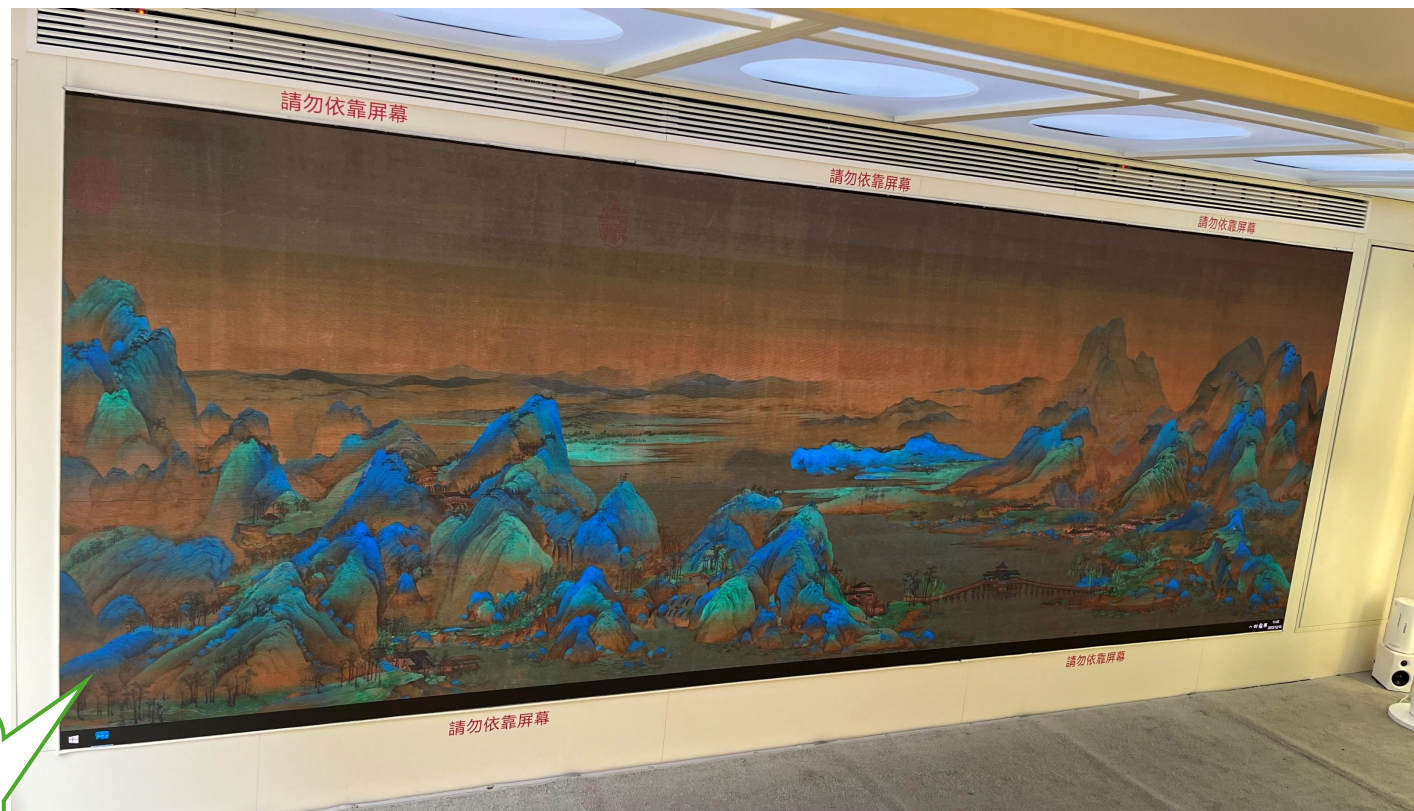
这部「大电视」上将会轮流播放两组精彩的动态视频.....



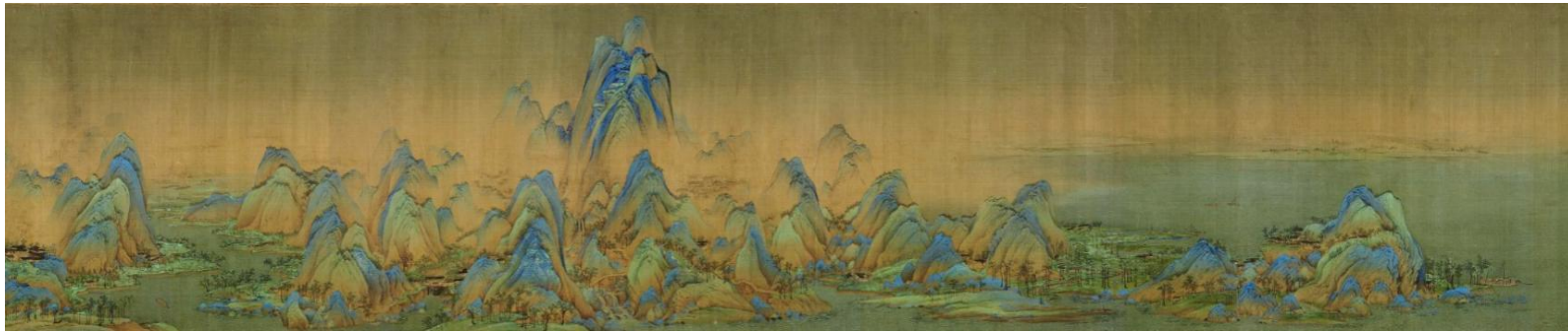
① 会动的名画——《千里江山图》

- 宋代画家王希孟唯一传世作品
- 画卷长达近12米
- 描绘祖国山河的雄伟壮观
- 宋代青绿山水画的杰作

登上体验车，观赏高清大屏幕上动态画卷！



① 会动的名画——《千里江山图》



画卷描绘了甚么？

- 连绵起伏的山峦
- 烟波浩渺的江河
- 富于变化的自然景观

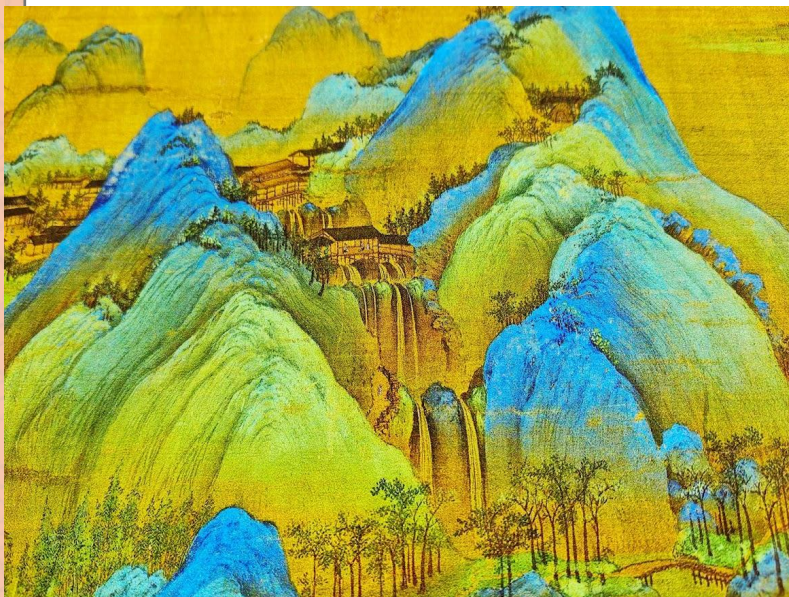
跟着现代科技，走入画卷中，欣赏流动的壮丽山河！



① 会动的名画——《千里江山图》

来，看谁能在里面找出……

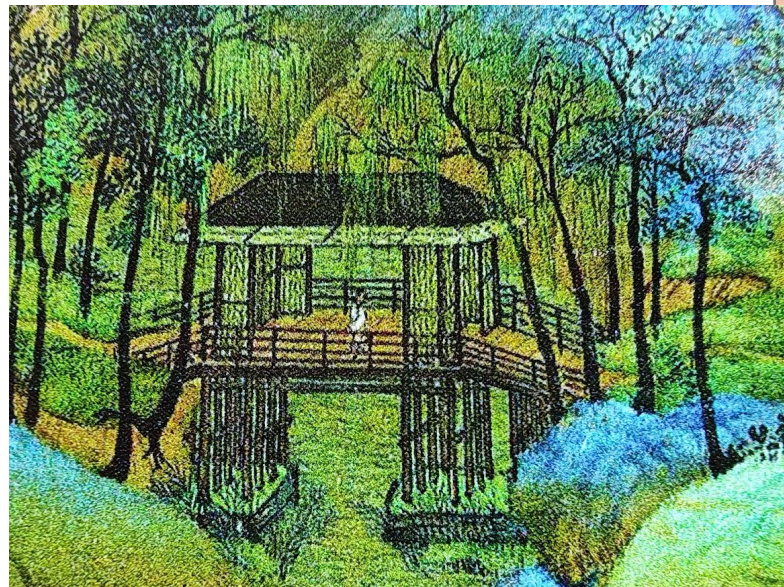
高山与流水



大江与长桥



亭台与游人



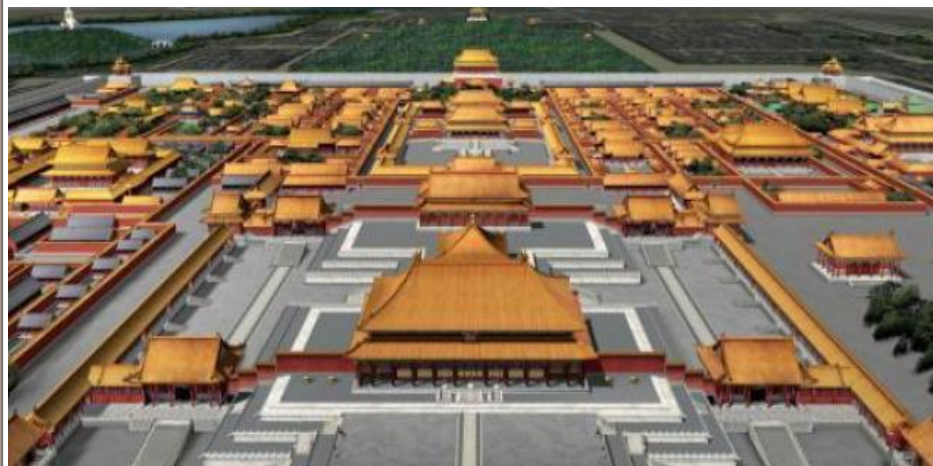
2 「航拍」故宫——《天子的宫殿》



细心观看VR影片，
感受宏伟宫殿建筑！

- 紫禁城至今已有600多年历史
- 现存规模最大最完整的古代木结构宫殿建筑群
- 总面积达72万多平方米，大约相当于37个维多利亚公园的面积

2 「航拍」故宫——《天子的宫殿》



跟着虚拟现实(VR) 影片游紫禁城

天安门 → 端门 → 午门 → 太和门广场 →
太和殿广场 → 太和殿内景

我与太和殿一众小
兽和高大的正吻都
会在影片现身呢！



展区B 「亲制」御膳



参与互动游戏，体验御厨的乐趣！

- 养心殿御膳房是专为皇帝服务的膳房
- 皇帝御膳相当讲究，用料名贵且造型精致
- 在游戏中担任御厨，认识宫廷饮食文化

游戏包含4道宫廷菜肴，快来试试吧！



展区B 「亲制」御膳

素馅儿饺子

皇帝新年菜式

八珍豆腐

康熙养生首选

樱桃烧肉

乾隆最爱的苏州菜

瓢豆芽

最费力的宫廷菜肴



展区C 数字多宝阁



- 故宫是收藏各式文物的巨大宝库
- 现有藏品总量已达180余万件（套），包括各类陶瓷、金银、玉石、青铜、雕漆器等文物
- 透过触摸屏幕，了解故宫文物的艺术美和功能

展区C 数字多宝阁

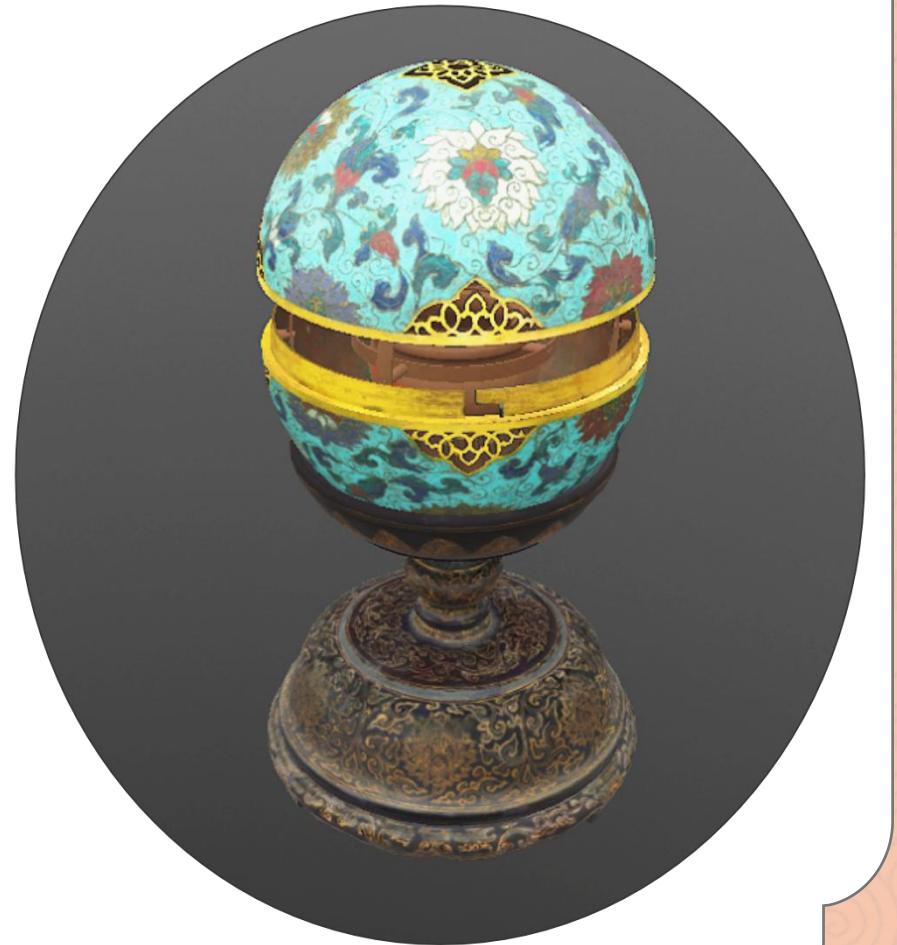
在数字多宝阁，你可以超近距离欣赏文物，更可以360度无阻隔地观看！同学们，不妨先试试看（点连结或图）。



🔍 掐丝珐琅天球式香熏（清）

无论香熏球怎样转动，香料都不会泄漏，看看工匠是如何做到的！

<https://www.dpm.org.cn/shuziwenwu/247783.html>



展区D 服饰穿搭

- 清朝宫廷的**冠服制度**繁复严格
- 在不同场合，皇帝嫔妃会穿上适当的服饰
- 透过互动大屏，试着穿上不同的宫廷服饰



看看不同服饰的形制和纹饰有甚么特点？

试穿不同服饰，
体验宫廷礼制！



展区D 服饰穿搭

礼服

- 在祭祀朝会等重大典礼时穿着
- 清廷所有服装种类中等级规格最高



展区D 服饰穿搭



吉服

- 即常说的「龙袍」
- 宫廷喜庆节日等场合穿着

展区D 服饰穿搭

戎服

- 又称大阅甲
- 用于检阅八旗军队



展区D

服饰穿搭



常服

- 用于严肃庄重的场合
- 礼、吉服之外，唯一可以佩戴朝珠的服装

展区D 服饰穿搭

礼服（女）

- 用于元旦、万寿、冬至等重大典礼
- 也用于先蚕坛祭先蚕，这是唯一由皇后主持的祭祀活动



展区D 服饰穿搭



便服（女）

- 日常闲居时穿着
- 形式多样、颜色与纹样丰富多彩，穿着舒适

展区D 服饰穿搭

你可以在屏幕上看到自己「穿上」宫廷服饰的模样，並下載圖像。

「试穿」服装时：

1. 记住要**排好队**，一个接一个完成。
2. 同学正在「试穿」时，要**静心欣赏**，不要打扰。
3. **控制好「穿着」的时间**，让每个同学都能有机会体验啊！



展区E 数字文物复修



- 蒋懋德画山水图贴落多年来被风霜侵蚀，损坏严重
- 故宫专家使用多种现代科技手段精心修复
- 通过「数字文物复修」，感受故宫文保修复的精湛技艺和不易

化身文物修复师，
保护故宫国宝！

展区E 数字文物复修

復修前



- 画作的绢质材料出现严重的霉变和缺失
- 画作被从墙壁上拆下，卷起并折迭存放多年，导致明显断裂和严重损坏

展区E 数字文物复修

復修後



文物复修师如何复修这幅画作？

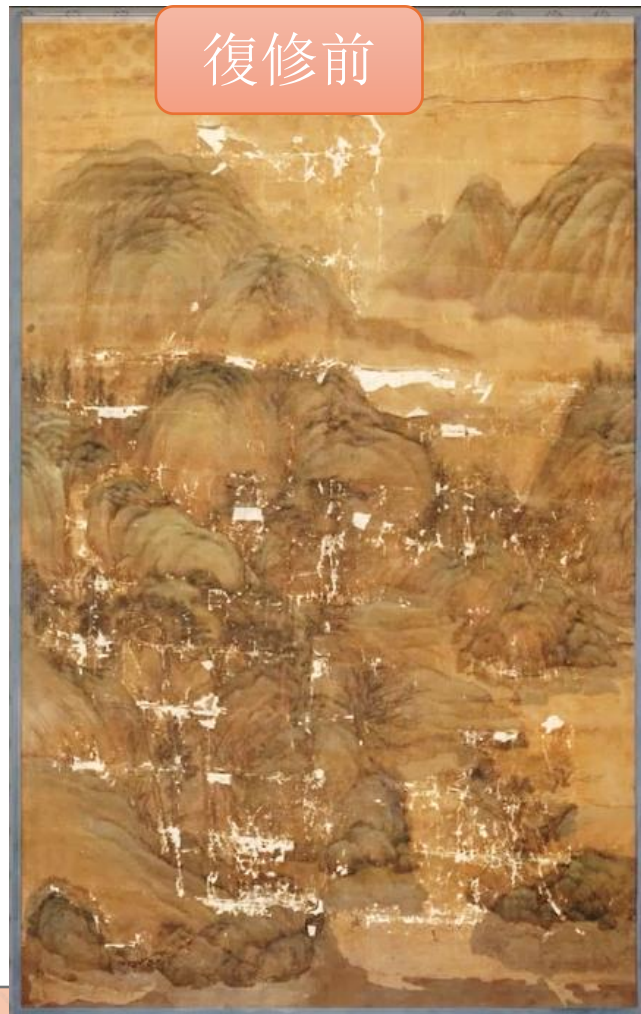
- 通过现代科技进行病害分析
- 六个步骤修复：

画意拼对
除尘清洗
除背衬
随形补缀
全色接笔
覆褙镶边

听上去很复杂??

展品帮到你！

展区E 数字文物复修



在体验车里，你可以借助虚拟现实的技术，模拟过程，更容易理解文物修复的工序一点不简单呢！

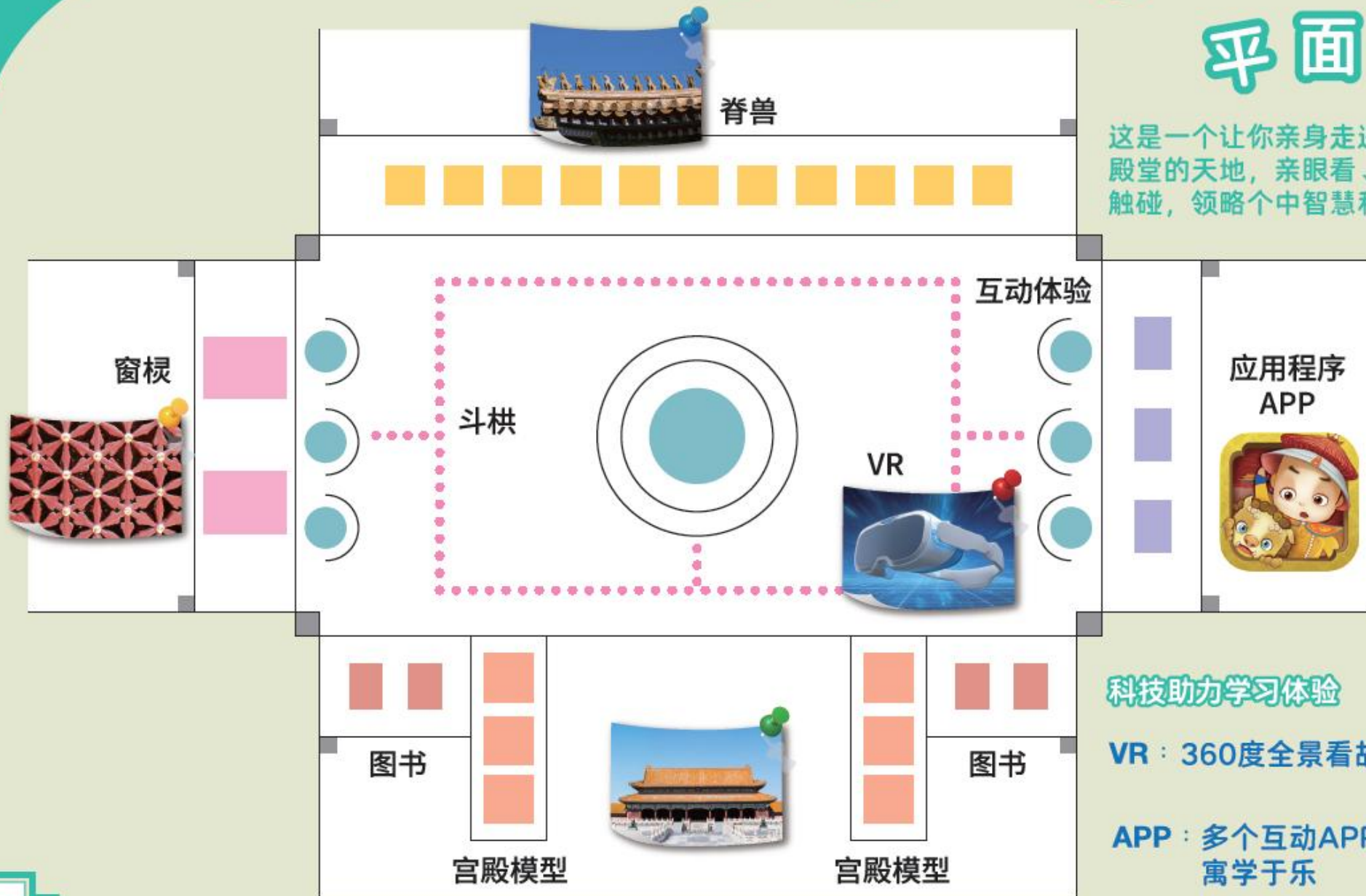
社教体验馆



社 教 体 验 箱

平面图

这是一个让你亲身走进中国传统建筑殿堂的天地，亲眼看、亲耳听、亲手触碰，领略个中智慧和文化的。



科技助力学习体验

VR：360度全景看故宫的角楼

APP：多个互动APP等你来
寓学于乐

脊獸

认识故宫脊兽

- 中国传统建筑屋脊上的构件
- 又称小兽、走兽
- 在故宫太和殿屋顶上有十只脊兽，是中国古建筑中数量最多



脊獸

脊兽要按照固定顺序
排在骑凤仙人后面



骑凤仙人

龙

凤

狮子

海马

天马

押鱼

狻猊

獬豸

斗牛

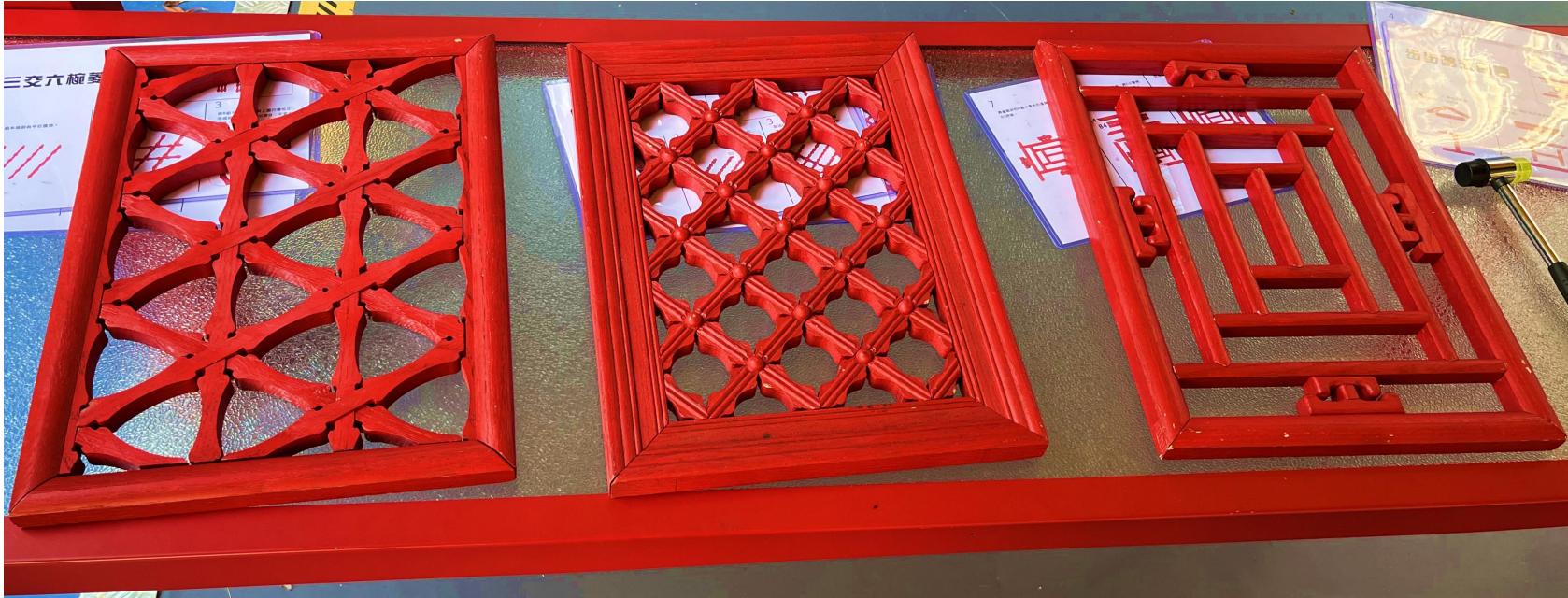
行什

游戏：「太和殿的脊兽」



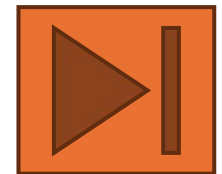
自己观察并动手摸摸
这些脊兽模型吧！

窗棂

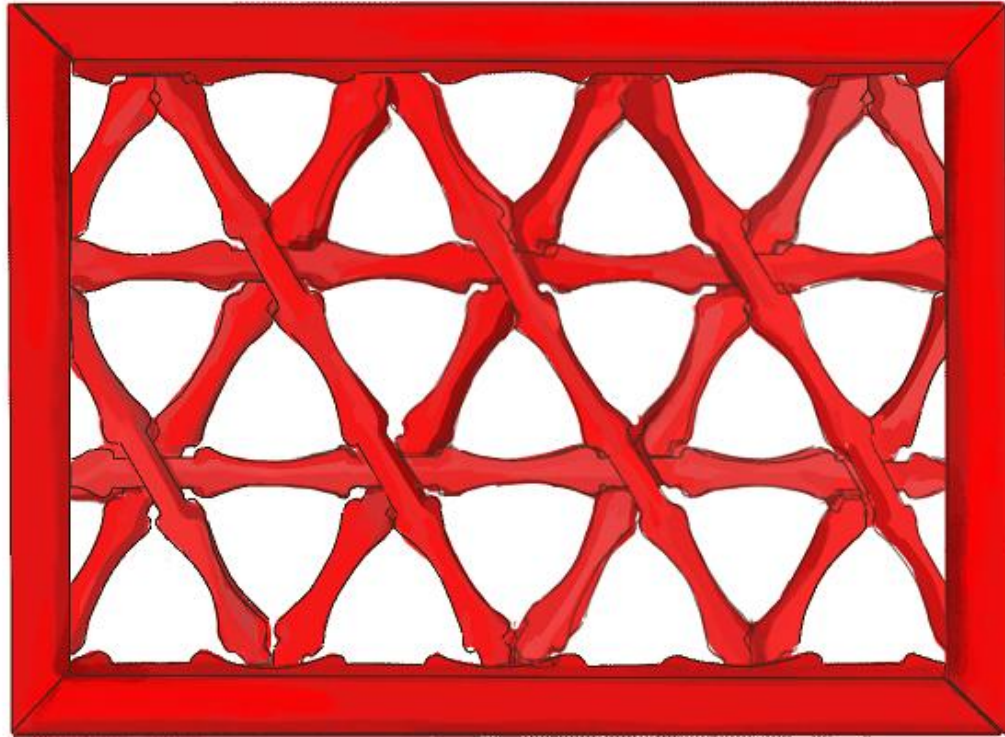


- 窗上横或者竖的格（即窗格）
- 窗是中国传统建筑中重要的构成部分
- 古人通过窗棂的图案和雕饰寄托美好追求

影片：
《看，窗户上开了花》



窗棂

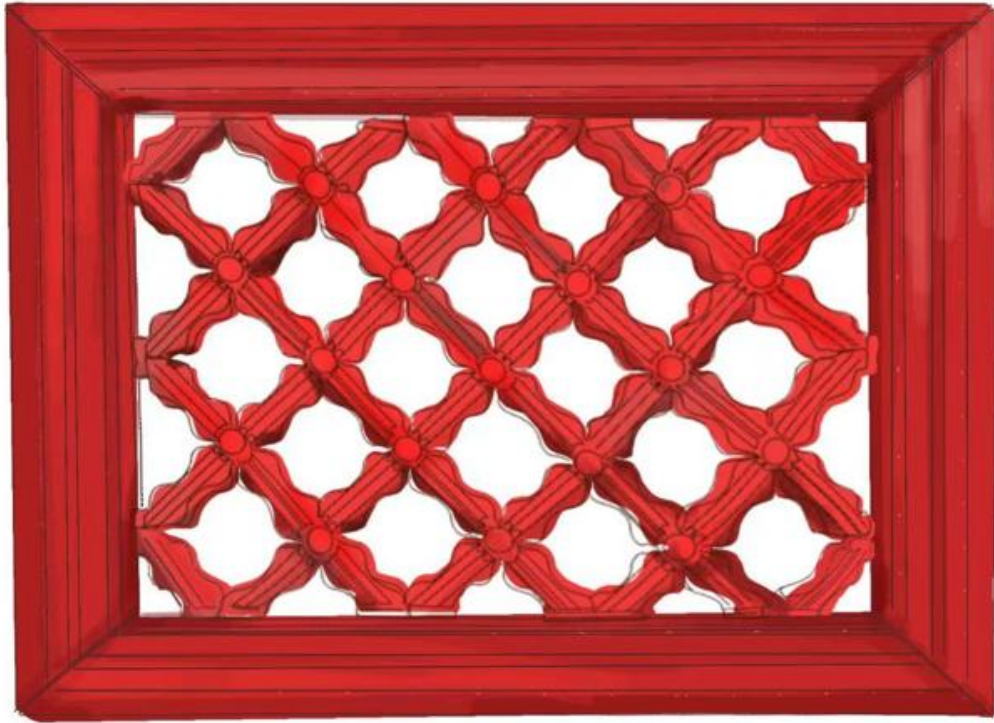


三交六椀菱花窗

- 三条棂条相交于中心，形成六瓣菱花，花心会贴金
- 象征正统的国家政权，内涵天地，寓意四方

窗棂

双交四椀菱花窗

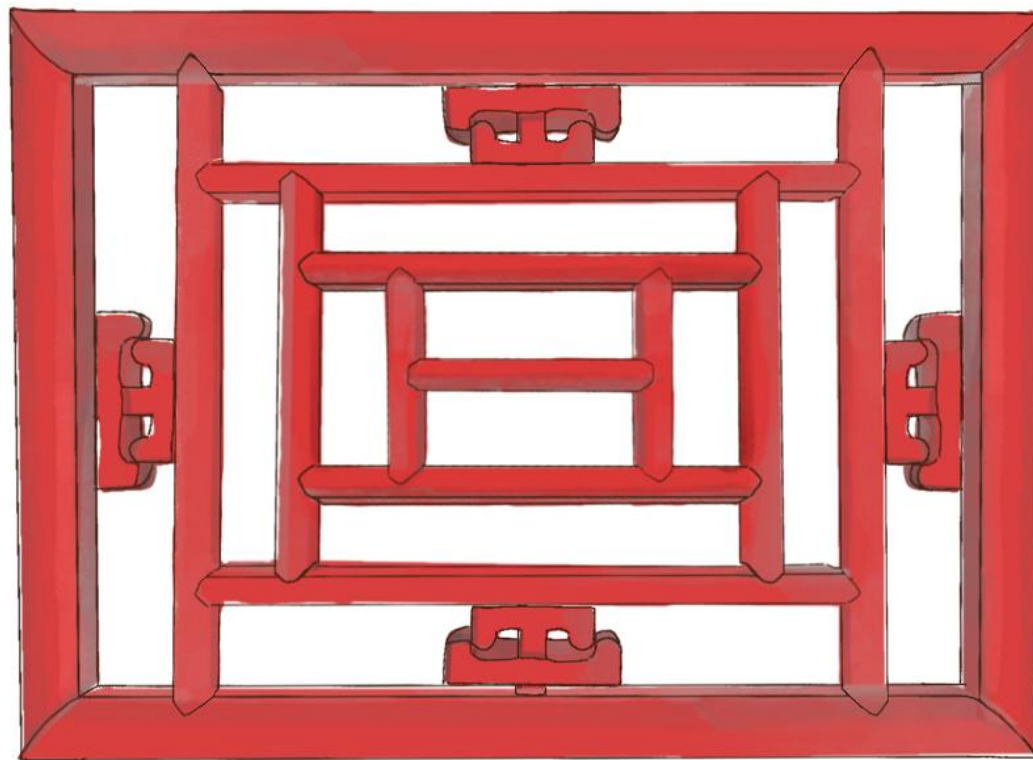


- 两条棂条相交于中心一点，形成一朵四瓣菱花
- 寓意家庭成员间的紧密联系、温馨和谐、吉祥如意

窗棂

步步锦式窗

- 用工字等形状的棂条按规律组合而成，棂条是从里向外愈来愈长
- 寓意步步锦绣、前程似锦



宫殿屋顶

- 中国古代建筑可分为三部分：台基、屋身和屋顶

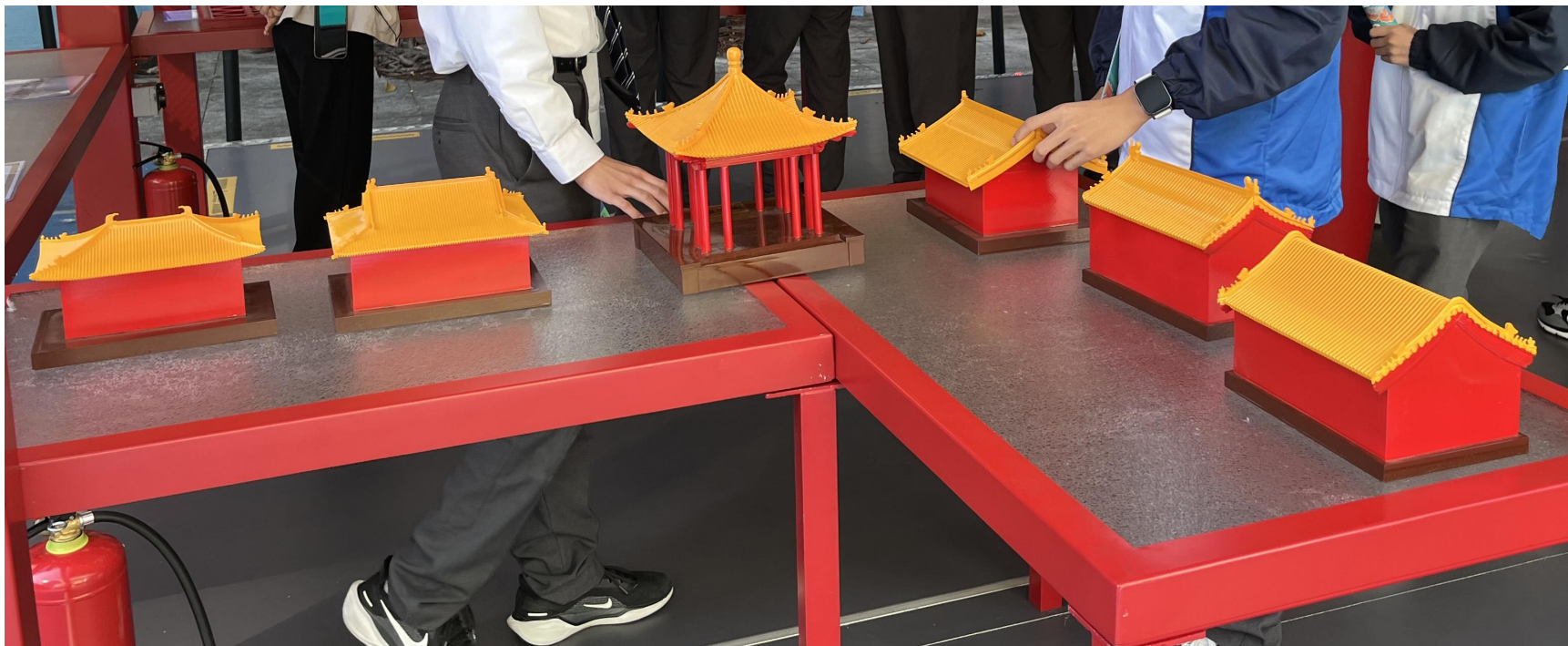


屋身

影片：
《屋顶的形状大不同》

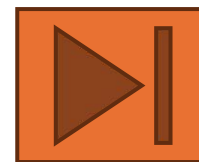


宮殿屋頂

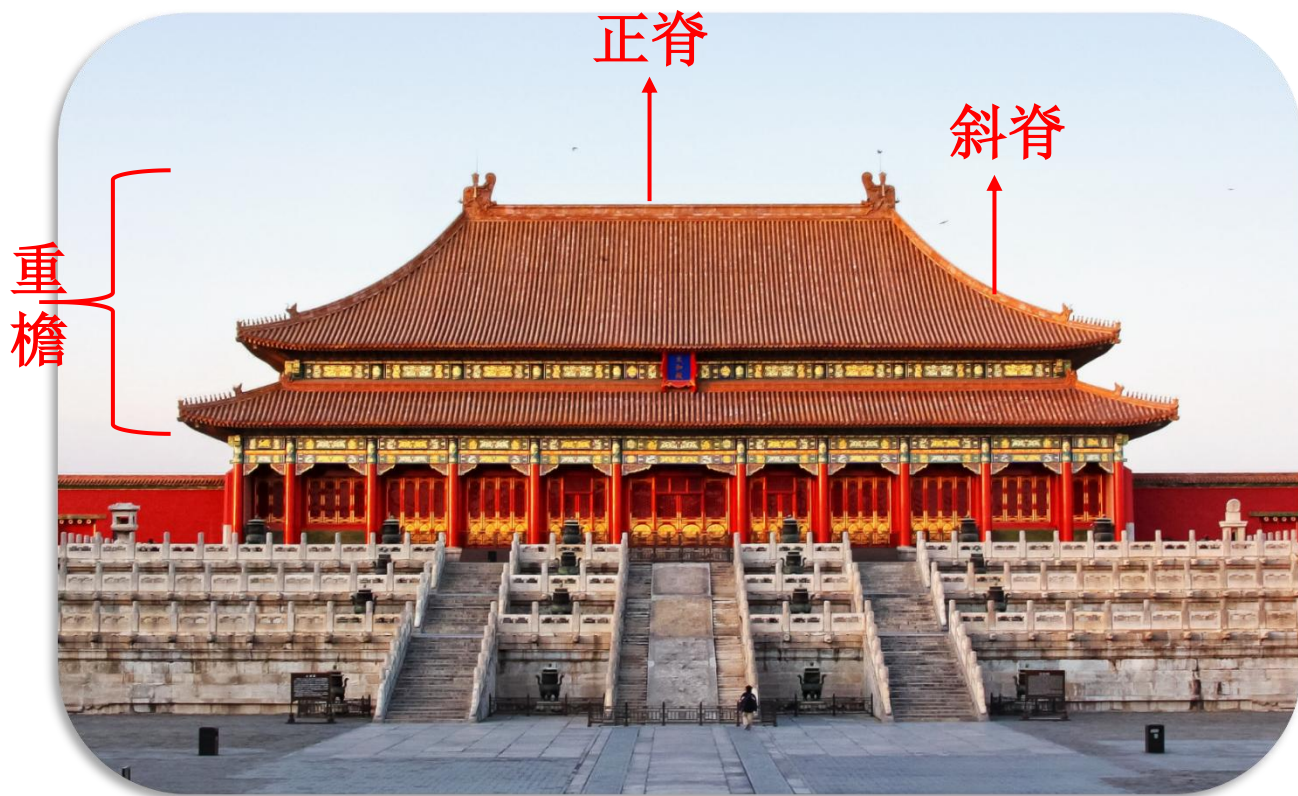


- 屋頂的款式多樣，有庑殿頂、歇山頂、攢尖頂、懸山頂、硬山頂等
- 不同屋頂代表不同建築的等級

影片：
《屋頂的形狀大不同》



宮殿屋頂



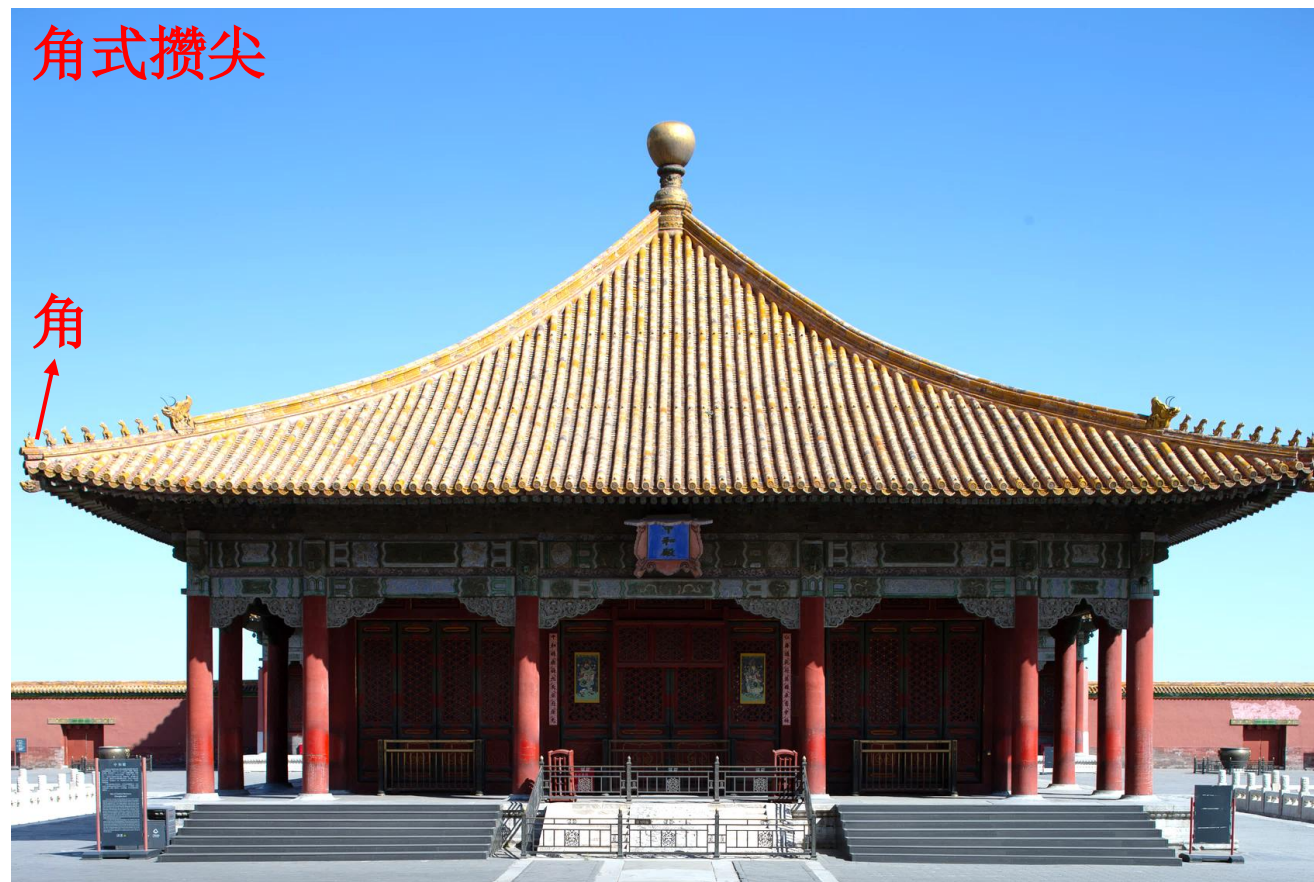
廡殿頂

- 由一條正脊和四條斜脊組成
- 是等級最高的中國傳統建築物
- 分單檐廡殿頂和重檐廡殿頂

宮殿屋頂

攢尖頂

- 分圓形攢尖和角式攢尖
- 有三角、四角、五角等式樣



宫殿屋顶

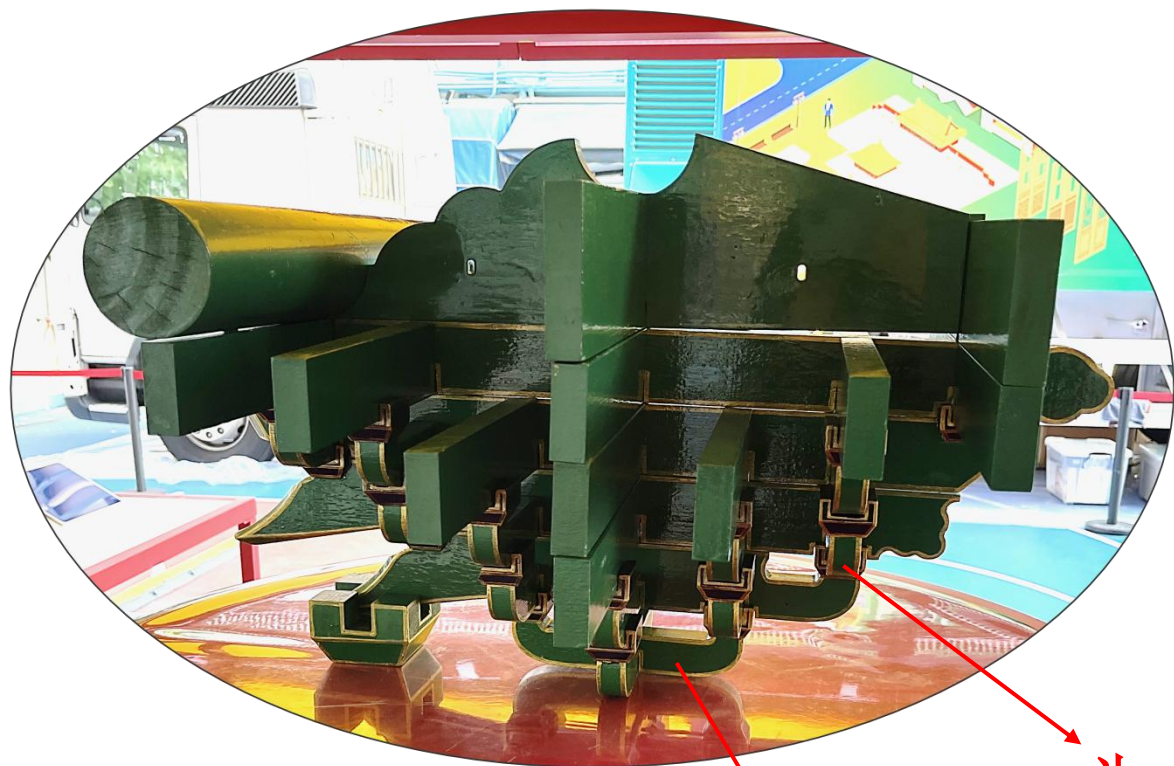


悬山顶

- 屋檐伸出两侧山墙外
- 有利于防雨

山墙

斗拱

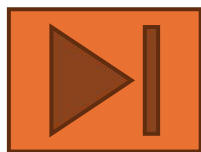


- 斗拱是中国传统建筑特有的一种结构
- 连接立柱与横梁的关键承重部件
- 由方形的斗和弓形的栱经多重交叉汇编而成

斗：栱与栱之间垫的方形木块

栱：弓形，用作承重的结构

影片：《屋顶下的大弹簧》



斗拱

什么是榫卯结构？

- 是中国古代建筑、家具及其它器械主要结构方式
- 在两个构件上采用凹凸部位进行连接结合
- 榫卯可以不用钉子而使木构件连在一起



榫：凸出部分

卯：凹入部分

斗拱



榫卯结构与斗拱有何关系？

- 斗和栱通过榫卯结构紧密连接
- 对屋檐有支撑、减震和装饰之用

準備好？出發了！

